

## L'évolution du travail

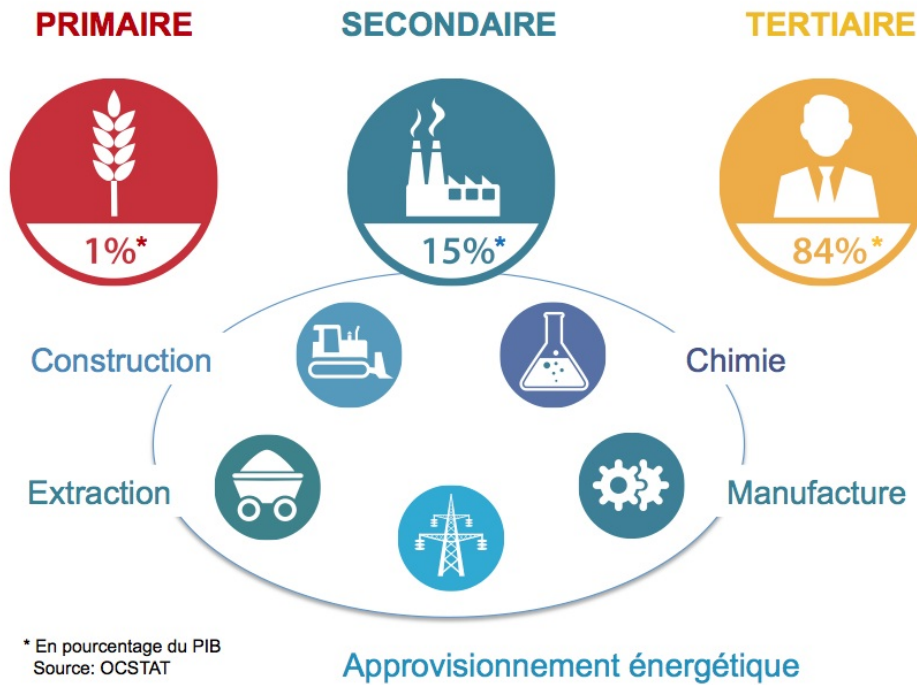
*Qu'est-ce que l'économie?*

Elle est une institution sociale qui organise la production, la répartition et la consommation des biens et services au sein de la société. Elle le fait selon un système établi et prévisible.

la production	→	la création des biens et services
la distribution	→	la livraison (delivery) des biens et services
la consommation	→	l'utilisation des biens et services

L'évolution du travail comprend 4 phases	
<b>Les sociétés fondées sur la <u>chasse et la cueillette</u></b>	Les travailleurs produisent uniquement ce qu'ils consomment immédiatement.
<b>La révolution <u>agricole</u></b>	<ul style="list-style-type: none"> <li>- Pour la première fois, la production de nourriture est excédentaire. (surplus).</li> <li>- Le travail des humains devient de plus en plus spécialisé. (art, créer des outils et des armes, la menuiserie, fabriquer des objets en cuir et construction)</li> </ul>
<b>La révolution <u>industrielle</u></b>	<p>De nouvelles inventions sont créées (navette volante, la jenny pour le coton et la machine à vapeur).</p> <p>Quatre innovations se voient à l'éveil de l'économie moderne :</p> <ol style="list-style-type: none"> <li>1- automatisation;</li> <li>2- centralisation, spécialisation, production de masse;</li> <li>3- travail salarié;</li> <li>4- standard de vie, qualité de vie et commerce international.</li> </ol>
<b>L'économie <u>postindustrielle</u> à l'ère de <u>l'information</u></b>	<ul style="list-style-type: none"> <li>-84% de la population active du Canada travaille dans ce secteur.</li> <li>-La révolution de l'information (ordinateurs, Internet, communications, robotisme)</li> <li>-Technologie a permis de traverser les frontières nationales sans trop de restrictions (avion, bateau, train)</li> </ul>

## Les secteurs économiques du Canada



## Secteurs d'activité

Primaire	Secondaire	Tertiaire
Exploitation du <b>sol</b> et des <b>matières premières</b> . <ul style="list-style-type: none"> <li>• agriculture</li> <li>• sylviculture</li> <li>• élevage</li> <li>• extraction minière</li> <li>• etc.</li> </ul>	Industrie de <b>transformation</b> des matières premières <ul style="list-style-type: none"> <li>• électricité</li> <li>• construction</li> <li>• transformation</li> <li>• menuiserie</li> <li>• etc.</li> </ul>	Entreprises de <b>services</b> <ul style="list-style-type: none"> <li>• banques</li> <li>• assurances</li> <li>• transports</li> <li>• administration</li> <li>• santé</li> <li>• loisirs</li> <li>• etc.</li> </ul>

## L'avenir

Il est presque impossible de prédire l'avenir du monde de travail. Mais on peut soupçonner que la technologie de l'information continuera sans doute de faire disparaître les emplois. Les employés qui ont des connaissances solides en informatique seront en demande.

<b>les changements de carrière</b>	en moyenne 7 changements de carrière
<b>le perfectionnement</b>	prendre des cours régulièrement = \$\$\$
<b>l'emploi dans le secteur des services</b>  <i>-infirmière</i> <i>-police</i> <i>-réparations</i>	-la technologie/informatique -la biotechnologie -le commerce électronique (online shopping, banking, etc) -les soins de santé (infirmières, médecins, x-ray, ambulanciers, etc) pour les vieillards et toute la population -trades pour réparer et construire -policiers et pompiers
<b>les conditions de travail flexibles</b>	-heures flexibles <b>7/jours sur 7</b> <b>shift work</b> <b>12 hrs</b> <b>4hrs</b> <b>saisonnière</b> -le télétravail à domicile (maison) -plus d'heures (60 heures par semaine au lieu de 40) -moins d'heures à cause de la technologie ?
<b>le taux de chômage</b>	-cependant, les entreprises ne créent pas des emplois et n'investissent pas dans la formation à long terme -baissera ou augmentera

## Conflits de travail

Les conflits sont inévitables dans les emplois et toutes les organisations.

Pourquoi? -différentes personnalités, attitudes envers le travail  
-aptitudes à résoudre les problèmes

Si on n'apprend pas comment résoudre nos conflits ceci peut apporter des problèmes de santé physique et mentale. De plus, la productivité des employés diminue, le moral se détériore et l'environnement de travail devient empoisonné. Ceci amène aux travailleurs de trouver un emploi ailleurs.

### Les causes des conflits de travail

- Le bagage familial (background)
- L'autorité parentale (comment tu as été élevé)
- La rivalité fraternelle (partager, attirer l'attention, comportement)
- Le harcèlement sexuel (comportement, geste ou contact qui, sur le plan sexuel est de nature à offenser ou humilier un employé ou peut, à caractère sexuel.
- Le sexe
- La race
- La religion
- L'orientation sexuelle
- L'âge
- etc.

*Comme employeur..... Comment éviter ceci? Comment corriger ceci?*